

GUIDA ALLE SOVVENZIONI GLOBALI



GUIDA ALLE SOVVENZIONI GLOBALI

Questa è l'edizione 2021 della Guida alle sovvenzioni globali.

La guida è stata ideata per tutti i soci del Rotary interessati a presentare domanda di sovvenzioni globali o a sviluppare progetti di service più efficaci. I soci e dirigenti possono utilizzare questa pubblicazione anche come risorsa per la formazione durante seminari organizzati a livello distrettuale. Le informazioni contenute in questa guida sono ricavate dalle seguenti pubblicazioni: **Code of Policies della Fondazione Rotary**, **Termini e condizioni regolanti le sovvenzioni distrettuali e globali della Fondazione Rotary** e **Aree d'intervento – Dichiarazione sul regolamento**. Le modifiche apportate a tali documenti hanno prevalenza sul contenuto della presente guida.

DOMANDE?

In caso di domande sul proprio incarico, contattare i dirigenti distrettuali, ad esempio il Presidente di commissione distrettuale Fondazione Rotary. Inoltre, è possibile consultare i Rotariani esperti in materia che hanno lavorato con le sovvenzioni globali o hanno ricoperto l'incarico di presidente di commissione di club Fondazione Rotary.

Il **Rotary Support Center** può rispondere alle domande generali su sovvenzioni e qualificazione. Il nostro personale presso la Sede centrale del Rotary e i nostri uffici internazionali offrono il supporto in otto lingue. Inoltre, ciascun distretto dispone di un **responsabile regionale per le sovvenzioni**, che è a disposizione per rispondere a qualsiasi domanda sulle sovvenzioni e per valutare le idee di progetto prima che la domanda di sovvenzione venga presentata.

In caso di domande su questo manuale o su altri materiali di formazione del Rotary, inviare una e-mail all'indirizzo learn@rotary.org.

INDICE

INTRODUZIONE	4
Attività idonee	
Requisiti per le sovvenzioni globali	
Qualificazione di club	
1 AVERE UN IMPATTO SOSTENIBILE	8
Sostenibilità	
Bisogni e punti di forza della comunità	
Impatto nelle aree d'intervento	
2 PARTNERSHIP PER MASSIMIZZARE L'IMPATTO	14
Requisiti per le partnership	
Ruoli degli sponsor	
Organizzazioni cooperanti	
3 COME PIANIFICARE UN PROGETTO CON SOVVENZIONE GLOBALE	17
Sviluppare un piano di progetto	
Individuare risultati misurabili	
Creare un piano finanziario	
Raccolte fondi	
4 COME PRESENTARE DOMANDA DI SOVVENZIONE GLOBALE	24
Per cominciare	
Inidoneità della sovvenzione	
5 IMPLEMENTAZIONE, MONITORAGGIO E VALUTAZIONE DEL PROGETTO	28
Implementazione del progetto	
Monitoraggio e valutazione	
Trasparenza finanziaria	
Verifiche, visite e revisioni contabili	
6 RAPPORTI SU PROGRESSI E RISULTATI	35
Requisiti di rendicontazione	
7 COME OTTENERE ULTERIORE SUPPORTO	37



INTRODUZIONE

La Fondazione Rotary aiuta i Rotariani a favorire la comprensione, la buona volontà e la pace nel mondo, migliorare le condizioni sanitarie, fornire un'istruzione di qualità, migliorare l'ambiente e alleviare la povertà.

Noi Rotariani forniamo il nostro contributo in termini di competenze, esperienze e supporto finanziario per promuovere la pace, combattere le malattie, fornire acqua pulita, salvare madri e bambini, sostenere l'istruzione, sviluppare le economie locali e tutelare l'ambiente. Le sovvenzioni globali sostengono tali sforzi.

La presente guida spiega come pianificare un progetto sostenibile e misurabile, come richiedere una sovvenzione globale e gestire i fondi della sovvenzione. Creare progetti sostenibili con risultati misurabili e duraturi, e gestire in modo responsabile i fondi delle sovvenzioni sono requisiti per tutte le sovvenzioni globali del Rotary. Inoltre, queste sono prassi importanti per tutte le opere di service a livello locale e internazionale finanziate dal proprio club.

Non tutti i progetti Rotary sono idonei a ottenere i fondi di una sovvenzione globale da parte della Fondazione Rotary. Le seguenti informazioni consentono di valutare se un progetto sia conforme ai requisiti.

ATTIVITÀ IDONEE

Le sovvenzioni globali finanziano attività internazionali nell'ambito delle aree d'intervento del Rotary:

- **Progetti umanitari:** forniscono risultati sostenibili e misurabili che rispondono ai bisogni reali delle comunità.
- **Formazione professionale** 🌀: migliora le competenze professionali all'interno di una comunità attraverso programmi di formazione. Supporta anche squadre di professionisti che viaggiano all'estero per migliorare le proprie conoscenze e capacità o quelle delle comunità che visitano. Maggiori informazioni sulle **squadre di formazione professionale**.
- **Borse di studio** 🏠: finanziano studi internazionali post-laurea per professionisti i cui interessi rientrino in una delle aree d'intervento. I borsisti che iniziano gli studi nei mesi di agosto, settembre oppure ottobre devono presentare le proprie domande entro il 30 giugno. Per maggiori informazioni, leggere il **Supplemento per le borse di studio con sovvenzioni globali**.

Accertarsi che l'idea progettuale sia idonea *prima* di compilare la domanda: rivolgersi al proprio **responsabile regionale per le sovvenzioni** perché possa esaminarla e fornire consigli. In questo modo, è possibile risparmiare tempo e sforzi vani.



Sia club che distretti possono usufruire delle sovvenzioni globali e svolgere il ruolo di sponsor ospitante o internazionale; tuttavia, la presente guida si rivolge solo ai club sponsor.



Cercare all'interno di questa pubblicazione le icone relative a squadre di formazione professionale 🌀 e borse di studio 🏠 per ulteriori informazioni sui requisiti per le relative sovvenzioni.

REQUISITI PER LE SOVVENZIONI GLOBALI

I soci del Rotary devono essere coinvolti attivamente in tutte le sovvenzioni globali e tutti i progetti devono conformarsi ai **Termini e condizioni regolanti le sovvenzioni distrettuali e globali della Fondazione Rotary**.

IL PROGETTO DEVE:

- Avere un impatto sostenibile e a lungo termine
- Includere attività che siano allineate con gli obiettivi di una delle aree d'intervento del Rotary
- Avere un budget minimo di 30.000 USD
- Rispondere a un bisogno importante identificato dalla comunità beneficiaria
- Rafforzare le capacità della comunità di rispondere alle proprie esigenze



I ROTARIANI DEVONO:

- Qualificare ogni anno il club o il distretto per le sovvenzioni globali
- Coinvolgere attivamente la comunità destinataria del progetto
- Creare una partnership con un club di un altro Paese
- Fungere da sponsor principali per un massimo di 10 sovvenzioni globali attive alla volta
- Sviluppare un piano di progetto che includa un budget e un piano di gestione delle finanze
- Fare domanda di sovvenzione attraverso il Centro sovvenzioni
- Presentare puntualmente i rapporti per tutte le sovvenzioni attive

Per i progetti umanitari e per quelli che coinvolgono squadre di formazione professionale:

- Condurre una valutazione dei bisogni comunitari prima di presentare domanda e includere i risultati nella domanda
- Misurare i progressi verso il risultato finale



I progetti che non rientrano in questi criteri potrebbero essere comunque idonei per una **sovvenzione distrettuale** o altre opzioni di finanziamento. Contattare i dirigenti distrettuali per ulteriori informazioni.



Contattare il presidente di commissione distrettuale Fondazione Rotary del potenziale club sponsor per scoprire se è qualificato.

QUALIFICAZIONE DI CLUB

Al Rotary, ogni sovvenzione deve dimostrare che siamo dei leader etici e responsabili, che utilizzano le donazioni ricevute in maniera intelligente. L'impegno del Rotary per una buona gestione delle finanze facilita l'identificazione di donatori, partner e comunità pronti a collaborare con noi.

Qualificare il proprio club ogni anno significa accettare di seguire le nostre pratiche finanziarie e di gestione delle sovvenzioni. Occorre seguire tre fasi per qualificare i club per le sovvenzioni globali:

1 **Completare un seminario per la gestione delle sovvenzioni.** I soci del Rotary coinvolti in progetti sovvenzionati dovrebbero partecipare a un seminario per la gestione delle sovvenzioni nel distretto. Se i soci coinvolti non possono partecipare, il club potrà inviare il suo presidente eletto o un altro socio. Al seminario per la gestione delle sovvenzioni deve partecipare come minimo un rappresentante del club. I materiali formativi sulla gestione delle sovvenzioni sono disponibili nel [Centro Formazione](#) del Rotary.

2 **Completare il Memorandum d'Intesa (MOU) del club.** Si tratta di un accordo tra il club e il distretto che evidenzia i requisiti minimi della Fondazione per la gestione delle sovvenzioni. Presidente in carica e presidente eletto di club devono riesaminare il Memorandum d'Intesa, firmarlo e inoltrarlo al distretto.

3 **Accettare qualsiasi altro requisito di qualificazione stabilito dal distretto.** Il regolamento del Rotary stabilisce uno standard condiviso per tutti i club. I distretti possono avere ulteriori requisiti.

Completare annualmente queste fasi per conservare la qualificazione.



SPUNTI DI RIFLESSIONE

Nel presentare domanda per una sovvenzione globale, se il club è qualificato per farlo, accertarsi che il progetto rispetti i requisiti per le sovvenzioni globali. Le attività delle sovvenzioni globali (a eccezione delle borse di studio) devono essere supportate dalla comunità beneficiaria e condotte da soci del Rotary. Inoltre, devono produrre risultati misurabili ed essere sostenibili per la comunità una volta esaurito l'importo della sovvenzione.

1 AVERE UN IMPATTO SOSTENIBILE

Al Rotary, desideriamo avere un impatto duraturo per i nostri progetti anche dopo il rientro delle squadre di formazione professionale, dopo la conclusione degli studi del borsista, oppure dopo che il club ha inoltrato alla Fondazione il suo rapporto finale sul progetto.

SOSTENIBILITÀ

Il termine "sostenibilità" è inteso in modo diverso da ogni organizzazione. Per il Rotary, sostenibilità significa fornire soluzioni a lungo termine ai problemi della comunità, che i membri della stessa potranno sostenere dopo l'esaurimento dei fondi della sovvenzione.

Come rendere sostenibile un progetto? Assicurarsi di:

- **Iniziare con la comunità.** Gli sponsor ospitanti devono collaborare con i membri della comunità beneficiaria, per identificare un bisogno e sviluppare una soluzione che faccia leva sui punti di forza presenti nella comunità e che si allinei con i valori e la cultura del posto.
- **Incoraggiare il senso di appartenenza locale.** I progetti di successo sono quelli che vengono accolti dalla comunità come loro progetti. Facilitare la valutazione dei bisogni da parte dei membri della comunità e pianificare progetti che rispondano ai bisogni porta a progetti più efficaci e a risultati più sostenibili. Identificare membri della comunità in posizione di leadership che sappiano garantire risultati duraturi.
- **Fornire la formazione.** Il successo dei progetti dipende dalle persone coinvolte. Sostenere la formazione e la sensibilizzazione della comunità è utile per rafforzare le capacità dei beneficiari di soddisfare gli obiettivi del progetto. Accertarsi che sia pronto un piano per trasferire competenze ai nuovi beneficiari. Collaborare con le organizzazioni locali per fornire la formazione.
- **Acquistare prodotti locali.** Acquistare attrezzature e tecnologie da fonti locali quando possibile. Accertarsi che anche le parti di ricambio siano disponibili a livello locale. Accertarsi che i membri della comunità sappiano utilizzare le attrezzature e siano in grado di occuparsi della manutenzione e delle riparazioni autonomamente. Compensare i fornitori del progetto in modo adeguato per incentivarli a proseguire la fornitura dei propri prodotti.
- **Trovare finanziamenti locali.** Ottenere finanziamenti da governi locali, ospedali, aziende e altre organizzazioni aiuta a integrare i progetti nella comunità e a sostenere il successo a lungo termine del progetto.
- **Misurare i risultati conseguiti.** Prima di avviare un progetto, occorre raccogliere dati utili per determinare le basi dalle quali cominciare. Includere risultati chiari e misurabili nel piano di progetto e decidere in che modo raccogliere tali dati durante l'intero progetto e nel periodo successivo. Mantenere rapporti stretti con la comunità aiuta a raccogliere dati e a risolvere questioni che potrebbero emergere da essi.

Le sovvenzioni globali richiedono tutte queste pratiche di sostenibilità. Nella domanda, occorre spiegare in che modo il progetto includerà ognuno dei requisiti.

È possibile contattare il **responsabile regionale per le sovvenzioni** per discutere come includere queste prassi nel progetto.



Valutare se sponsorizzare un **Gruppo Community Rotary**, ossia un team di volontari appartenenti alla comunità che offrono consulenza e assistenza nella realizzazione di un progetto. Inoltre, i volontari possono facilitare i contatti con la comunità e occuparsi della supervisione del progetto dopo il termine della sovvenzione.



I club e distretti che desiderano richiedere una sovvenzione globale a supporto di un progetto umanitario o una squadra di formazione professionale sono tenuti a condurre una valutazione dei bisogni comunitari per definire obiettivi e portata del progetto.

SOSTENIBILITÀ

Per il Rotary, la sostenibilità significa fornire soluzioni a lungo termine alle problematiche in seno alla comunità, che i suoi abitanti possono sostenere da soli alla conclusione del progetto finanziato.



Iniziare con la comunità

Occorre individuare un bisogno e sviluppare una soluzione che fa leva sui punti di forza della comunità e che si allinea ai valori e alla cultura del posto.

Incoraggiare il senso di appartenenza

Identificare i membri chiave della comunità che possono aiutare a fare da guida per apportare miglioramenti duraturi.



Fornire la formazione

Il successo del progetto dipende dalle persone.



Acquistare prodotti locali

Acquistare attrezzatura e tecnologia dai rivenditori del posto.



Trovare finanziamenti locali

Ottenere fondi locali dall'Amministrazione pubblica, ospedali, aziende private e altre organizzazioni.



Misurare i risultati conseguiti

Definire risultati chiari e misurabili e determinare come raccogliere i dati da analizzare.



BISOGNI E PUNTI DI FORZA DELLA COMUNITÀ

Accertarsi che i progetti rispondano ai bisogni comunitari e facciano leva sui punti di forza presenti nella comunità ne favorisce il supporto locale anche dopo il termine della sovvenzione. Inoltre, conoscere i bisogni comunitari assicura che i progetti funzioneranno nel pieno rispetto della cultura e comunità locale e faranno leva sul senso di appartenenza alla comunità sin dall'inizio.

Dal momento che la partecipazione e il supporto locale sono essenziali per il successo di un progetto, il Rotary richiede agli sponsor locali di condurre, in una prima fase, una valutazione dei bisogni comunitari e di includere i risultati nella propria domanda di sovvenzione. La valutazione consente di basare il progetto sui dati sin dall'inizio e dargli credibilità; inoltre rappresenta uno dei criteri adottati dal Rotary per garantire la sostenibilità dei progetti. Per comprendere una questione nel suo insieme, coinvolgere vari gruppi di persone (donne e uomini, adulti e giovani, leader e persone marginalizzate nella comunità, guaritori tradizionali e amministratori ospedalieri). Ascoltare i vari punti di vista aiuta il club a conoscere meglio la comunità, riconoscerne i punti di forza e comprendere come usarli per rispondere a bisogni significativi correlati alle aree d'intervento del Rotary.

Ecco alcuni consigli su come cominciare:

Decidere come condurre una valutazione. Gli **Strumenti di valutazione comunitaria** offrono istruzioni per vari di tipi di valutazione.

Si possono usare i fondi di una **sovvenzione distrettuale** per condurre una valutazione dei bisogni comunitari. Chiedere ai dirigenti distrettuali se vi sono fondi disponibili. I fondi delle sovvenzioni globali non possono essere utilizzati per le valutazioni comunitarie.

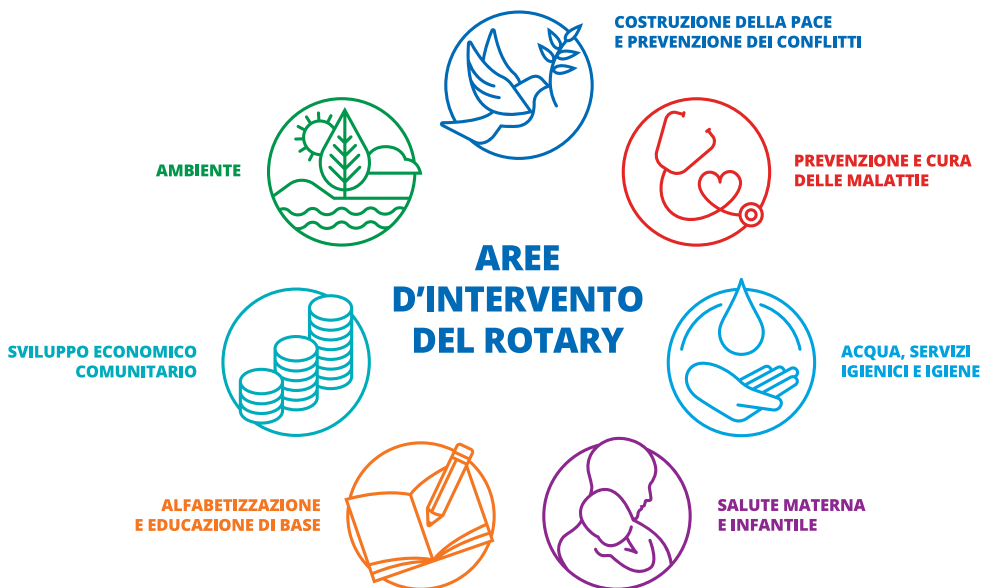
In base ai risultati della valutazione, stabilire se sia possibile soddisfare le esigenze del progetto tramite una sovvenzione globale. Occorre considerare attentamente la portata e il budget. Una volta identificato un possibile progetto, accertarsi che:

- rientri nelle linee guida delle sovvenzioni globali del Rotary
- sia tecnicamente fattibile
- il distretto e club partner abbiano la qualificazione per rispondere a questo bisogno grazie alle competenze e risorse collettive
- le problematiche alle quali si intende rispondere non siano già state affrontate da qualche altra organizzazione

Una volta completata la valutazione e aver selezionato un obiettivo adatto ed un progetto che lo realizzi, si hanno le basi per creare miglioramenti duraturi nella vita dei membri della comunità.

Completare il modulo **Risultati della valutazione dei bisogni comunitari per le sovvenzioni globali** e allegarlo alla domanda di sovvenzione globale.

IMPATTO NELLE AREE D'INTERVENTO



In tutto il mondo, le comunità si trovano ad affrontare molteplici sfide. La Fondazione Rotary ha selezionato alcune aree in cui il Rotary può contribuire a ottenere cambiamenti duraturi. Le cause possono aiutarci ad allineare il nostro lavoro nelle comunità e a massimizzare il nostro impatto globale. In base ai risultati ottenuti dalla valutazione dei bisogni comunitari, selezionare almeno un'area d'intervento su cui lavorare per la comunità beneficiaria.

- Costruzione della pace e prevenzione dei conflitti
- Prevenzione e cura delle malattie
- Acqua, servizi igienici e igiene
- Salute materna e infantile
- Alfabetizzazione ed educazione di base
- Sviluppo economico comunitario
- Ambiente

Pensare all'impatto che si desidera avere nella comunità e definire un obiettivo primario all'interno dell'area scelta. Ad esempio, per sostenere l'alfabetizzazione ed educazione di base, potrebbe essere necessario ridurre la disparità di genere all'interno della comunità nel settore dell'istruzione. Oppure, per tutelare la salute materna e infantile, bisogna garantire un parto sicuro per le gestanti. La definizione dell'obiettivo primario permette di selezionare l'attività con l'impatto più alto per la richiesta di sovvenzioni globali.

Sviluppare un progetto capace di realizzare tale obiettivo. Leggere il documento **Aree d'intervento – Dichiarazione sul regolamento** per informazioni dettagliate sulle attività idonee a ricevere sovvenzioni globali e sui risultati che rientrano in ognuna delle aree d'intervento. Ogni dichiarazione sul regolamento include:

- Obiettivi che il Rotary desidera realizzare nell'area d'intervento
- Attività idonee alle sovvenzioni
- Cosa è necessario per utilizzare efficacemente le sovvenzioni

Utilizzare questo documento come guida per decidere se una sovvenzione globale sia la giusta fonte di finanziamento per il progetto e per selezionare le attività da svolgere per realizzare l'obiettivo primario.

Ad esempio, per migliorare la salute materna e infantile, il club potrebbe coordinare la formazione di medici e infermieri presso l'ospedale locale, in modo da assicurare un parto sicuro per le gestanti. Oppure, per sostenere l'alfabetizzazione ed educazione di base, il club e i leader locali potrebbero concentrarsi sulla riduzione della disparità di genere nella comunità, organizzare una serie di incontri per i genitori sull'importanza dell'istruzione per le bambine e fornire nuove strutture e risorse per le bambine presso una scuola locale.

Per approfondire ciascuna area d'intervento, seguire il corso Aree d'intervento del Rotary nel **Centro Formazione**. È possibile trovare linee guida per i progetti in ciascuna area d'intervento anche alla pagina **Sovvenzioni globali** in Il mio Rotary.



SPUNTI DI RIFLESSIONE

I progetti sostenibili con impatto a lungo termine ci aiutano ad apportare un cambiamento significativo nelle comunità in cui viviamo e facciamo service. Completare una valutazione dei bisogni comunitari rafforza il sostegno della comunità nei confronti del progetto, con un conseguente vantaggio in termini di sostenibilità e impatto. Il Rotary finanzia progetti nelle aree d'intervento con le sovvenzioni globali e concentra i propri sforzi nel favorire un cambiamento tangibile nel mondo.

2 PARTNERSHIP PER MASSIMIZZARE L'IMPATTO

Per il Rotary, la collaborazione è importante tanto quanto il service. Il Rotary riunisce leader in comunità locali e internazionali per scambiare idee e agire. Riteniamo che la migliore collaborazione avvenga quando i leader di culture differenti lavorano sullo stesso progetto. Per questa ragione, le partnership sono un elemento obbligatorio delle sovvenzioni globali.

REQUISITI PER LE PARTNERSHIP

Per presentare domanda di sovvenzione globale, occorre una collaborazione tra due o più distretti o club.

- Lo **sponsor ospitante** è il partner nella o presso la comunità dove viene realizzato il progetto o dove è ospitato il borsista.
- Lo **sponsor internazionale** collabora con lo sponsor ospitante, ma non si trova nel Paese del progetto.

Tutti gli sponsor devono soddisfare i requisiti e l'idoneità delle sovvenzioni globali. Contattare il presidente di commissione distrettuale Fondazione Rotary del potenziale sponsor per sapere se il club è qualificato.

RUOLI DEGLI SPONSOR

Gli sponsor locali e internazionali sono responsabili di aspetti diversi delle operazioni. Tuttavia, i ruoli di ogni sponsor dipendono anche dai club coinvolti, dai punti di forza della comunità e dal tipo di progetto. Come in tutte le buone relazioni, le comunicazioni sono essenziali.



Sponsor ospitante

- Avvia il progetto
- Conduce una valutazione dei bisogni comunitari
- Gestisce implementazione e budget del progetto
- Offre assistenza e supporto locale alle squadre di formazione professionale 🛠️ e ai borsisti 🏠 durante la loro permanenza all'estero
- Riceve i fondi per il progetto



Sponsor internazionale

- Fornisce assistenza finanziaria, supporto tecnico e altro tipo di direzione
- Esegue compiti per il progetto possibili solo remotamente, oltre a partecipare al service durante le visite alle sedi
- Prepara le squadre di formazione professionale 🛠️ o i borsisti 🏠 per i viaggi e gli studi all'estero



Entrambi gli sponsor

- Devono essere qualificati a partecipare alle sovvenzioni globali
- Devono sviluppare un piano di progetto
- Devono avere ciascuno una commissione progetti che collabora con quella del partner
- Devono allacciare partnership con un'organizzazione cooperante (organizzazione non governativa, associazione civile o ente governativo) se necessario
- Devono trasmettere i rapporti di progetto nel Centro sovvenzioni



A partire da luglio 2022, i Rotaract club possono presentare domanda di sovvenzione globale per supportare le loro attività di service nelle comunità locali e internazionali. Per essere idoneo a sponsorizzare una sovvenzione globale, un Rotaract club deve avere già instaurato una partnership con un club o distretto Rotary su un progetto finanziato tramite sovvenzione globale ed essere qualificato per parteciparvi. Per le sovvenzioni globali, se uno degli sponsor è un Rotaract club, l'altro deve essere obbligatoriamente un Rotary club.



I club fondati allo scopo di sponsorizzare una sovvenzione hanno poche probabilità di successo e il progetto ha meno probabilità di raggiungere i propri obiettivi.

ORGANIZZAZIONI COOPERANTI

Collaborare con altre organizzazioni porta a migliorare la qualità ed efficacia dei progetti. Un'organizzazione cooperante può fornire competenze tecniche, promozione, formazione, istruzione o altro tipo di supporto. Se i club collaborano con un'organizzazione cooperante, entrambe le parti devono completare un **Memorandum d'Intesa per organizzazioni cooperanti** prima di iniziare qualsiasi progetto. Anche se altre organizzazioni e volontari possono svolgere un ruolo importante, gli sponsor sono ritenuti responsabili per la gestione finanziaria della sovvenzione e il raggiungimento dei risultati previsti per il progetto.



SPUNTI DI RIFLESSIONE

Tutti gli sponsor Rotary sono responsabili allo stesso modo per il successo di progetti finanziati da sovvenzioni globali. Le partnership di successo sono quelle nelle quali ogni partner comunica e collabora con gli altri per eseguire i propri compiti e gestire bene i progetti.

3 COME PIANIFICARE UN PROGETTO CON SOVVENZIONE GLOBALE

Un piano ben ponderato porta al successo dei progetti. Assegnare chiaramente le responsabilità. Raccogliere dati di base e decidere come misurare l'impatto del progetto. Creare un budget realistico.

SVILUPPARE UN PIANO DI PROGETTO

La collaborazione è essenziale per sviluppare un piano di progetto. I club sponsor dovranno collaborare e decidere come gestire ogni parte del progetto, oltre a decidere come seguire le linee guida per sovvenzioni globali del Rotary. Come minimo, ogni piano dovrebbe documentare:

- Impatto che si desidera avere sulla comunità
- Obiettivi misurabili e risultati del progetto
- Azioni necessarie per implementare ogni fase del progetto
- Responsabilità assegnate per coprire tutti i compiti
- Monitoraggio e raccolta dati continui nella comunità destinataria del progetto
- Approcci alternativi qualora le attività non producano l'impatto desiderato

Coinvolgere i membri della comunità sin dalla fase iniziale del processo di pianificazione e includerli nella valutazione dei bisogni comunitari. In questo modo possono contribuire alla creazione di un piano di progetto oppure prenderne visione e fornire il proprio feedback. I piani di successo sono quelli che consentono a soci del Rotary e abitanti del posto di passare all'azione insieme. La collaborazione e il coinvolgimento attivo dei Rotariani dovranno essere visibili a tutti coloro che visionano il piano di progetto.

Creare una tempistica

Con tutti i compiti e responsabilità da ricordare, avere una tempistica diventa essenziale per assicurarsi di assegnarli per tempo, senza dimenticare niente. Occorre considerare il tempo necessario per ogni fase della pianificazione, implementazione e valutazione del progetto. Includere eventi e compiti quali:

- Valutazione dei bisogni comunitari
- Riunioni della commissione progetti
- Formazione
- Riunioni principali con la comunità beneficiaria e le organizzazioni cooperanti
- Contatti dopo le riunioni, conversazioni e accordi
- Comunicazioni programmate per sponsor, beneficiari, organizzazioni cooperanti e altre parti interessate
- Pietre miliari e benchmark del progetto
- Monitoraggio durante l'intero progetto
- Valutazione a metà e a fine progetto



La pagina
Sviluppo progetti in
Il mio Rotary contiene
risorse utili per l'intero
ciclo di vita del
progetto.

Lavorare in squadra

Gli sponsor (internazionale e ospitante) devono disporre ognuno di una commissione progetti, composta da almeno tre soci del Rotary. Questa strategia garantisce la presenza di una squadra di supporto per il progetto, in cui tutti conoscono i dettagli del progetto stesso. Le decisioni vengono prese congiuntamente per garantire il raggiungimento degli obiettivi e il rispetto del budget.

Ogni sponsor deve designare un contatto principale che sarà responsabile per tutta la corrispondenza con il Rotary per quanto concerne la sovvenzione. Inoltre, occorre creare un piano di comunicazione per tenere informati i club. Sostanzialmente sono i club, e non gli individui, a essere responsabili del risultato finale del progetto.

Pianificare la continuità

Ogni anno rotariano, la leadership distrettuale o del club si alterna. Per istituire la commissione progetti, occorre identificare dirigenti che rimarranno direttamente coinvolti nel progetto per tutta la durata della sovvenzione. A volte, i membri della commissione progetti non saranno più in grado di ricoprire l'incarico, quindi occorre stabilire una procedura per l'avvicendamento in caso di necessità.

Ripartizione dei compiti

Una volta selezionati i responsabili del progetto, occorre suddividere i compiti. Si possono assegnare compiti ai membri di squadra, alle organizzazioni cooperanti e ai membri della comunità e ad altri. Ad esempio, se il piano include la gestione di volontari locali, assegnare a qualcuno il compito di trovare volontari, accoglierli in loco, fornire i pasti e ringraziarli per il loro impegno. Qualcuno potrebbe essere responsabile della promozione del progetto nella comunità, di mantenere una buona immagine pubblica, e di fare promozioni tramite i social media. Documentare questi doveri e chiedere alla persona assegnata di assumersi la responsabilità di ciascun compito. Assegnare le responsabilità sin dall'inizio permette di risparmiare tempo, garantisce il completamento dei compiti e consente alla commissione progetti di concentrarsi sull'esito finale del progetto finanziato dalla sovvenzione.

Evitare conflitti d'interesse

I soci del Rotary sono leader delle loro comunità. Sono titolari o fanno comunque parte del CdA di aziende locali, enti pubblici od organizzazioni cooperanti. Anche se è essenziale coinvolgere nel progetto i leader della comunità, nessuna persona che potrebbe ricavare un interesse economico o personale dal progetto può far parte della commissione progetti. La semplice parvenza di conflitto di interessi potrebbe interferire con il successo del progetto. Chiedere ai membri delle commissioni di indicare se hanno interessi nel progetto e dichiarare tutti i potenziali conflitti d'interesse nel modulo di domanda.

Consultare gli esperti

I soci del Rotary hanno competenze professionali. Possiamo applicare tali competenze per ottenere una prospettiva diversa delle sfide, ma sappiamo quando occorre rivolgersi a un esperto. La commissione progetti del club sponsor potrebbe chiedere consulenza a uno dei seguenti gruppi:

- Soci di club qualificati (ad esempio, consultare un ingegnere civile per un progetto idrico)
- Organizzazioni cooperanti con competenze tecniche e risorse in grado di aiutare a sviluppare e implementare un progetto
- **Presidenti di commissione distrettuale Azione internazionale**, che possono fornire i contatti di soci esperti nelle sovvenzioni Rotary nell'area d'intervento del progetto
- Un **Gruppo d'azione Rotary** collegato al progetto
- **Responsabili regionali per le sovvenzioni**, che possono offrire consulenza sulla definizione del progetto e valutare l'idoneità delle idee progettuali
- **Manager delle aree d'intervento** appartenenti allo staff del Rotary, che possono aiutare a creare piani di progetto idonei alle sovvenzioni e offrire indicazioni sulle migliori prassi nelle aree d'intervento
- Il **Cadre dei consulenti tecnici**, che offre competenze tecniche e professionali nelle aree d'intervento durante la pianificazione e l'implementazione dei progetti

Sono disponibili ulteriori risorse nella sezione 7: Come ottenere ulteriore supporto.

INDIVIDUARE RISULTATI MISURABILI

Quando si misura il successo, è possibile dimostrare di aver fatto la differenza. La reputazione del Rotary come organizzazione di azione umanitaria efficace e impegnata dipende da migliaia di club che contribuiscono al nostro impatto globale. Vogliamo misurare il bene che facciamo nel mondo, per integrare queste informazioni nei requisiti per le sovvenzioni globali. Quantificare l'impatto consente anche di pubblicizzare facilmente i risultati.

Ecco alcuni consigli su come cominciare:

Considerare il risultato che si desidera ottenere nella comunità e come misurare tale cambiamento positivo. Usare il **supplemento Monitoraggio e valutazione delle sovvenzioni globali** per trovare punti di dati misurabili e sviluppare il piano di valutazione da includere nella domanda di sovvenzione:

- Specificare i beneficiari del progetto e i benefici che ne trarranno
- Utilizzare la valutazione dei bisogni comunitari per definire dati di base e benchmark per misurare i progressi durante e dopo il progetto
- Specificare i metodi di misurazione
- Creare una tempistica

Riservare fino al 10% dei fondi per coprire le spese di valutazione: ad esempio, spese per trasporto locale, materiali e servizi prestati da singoli individui o agenzie.

CREARE UN PIANO FINANZIARIO

Come requisito per poter ricevere i fondi della sovvenzione, occorre sviluppare un piano di gestione finanziaria. Il piano aiuta a gestire in modo corretto i fondi, fornisce supervisione, promuove trasparenza e riduce errori e uso improprio dei fondi.

Il piano di gestione finanziaria dimostra come:

- Pagare direttamente i fornitori
- Mantenere dei record finanziari completi
- Gestire un conto bancario controllato dal club o distretto
- Decidere dove inviare i fondi delle sovvenzioni
- Garantire la gestione trasparente dei fondi

La gestione scorretta dei fondi viola la Prova delle quattro domande, la missione e i valori fondamentali del Rotary. I club che gestiscono impropriamente i fondi della sovvenzione screditano il Rotary e la Fondazione. Nel caso di uso improprio dei fondi, gli sponsor saranno tenuti a rimborsare per intero la Fondazione Rotary. Gli sponsor rischiano la sospensione da tutte le attività della Fondazione o la radiazione.

Creare un bilancio

Nel creare un bilancio, occorre tenere presenti gli obiettivi del progetto e le risorse di raccolta fondi degli sponsor. Bisogna preparare un bilancio preliminare, discutere dell'ammontare di FODD e contanti disponibili, e rettificare il bilancio secondo le necessità. Inoltre, occorre presentare un bilancio dettagliato insieme alla domanda di sovvenzione.

Per promuovere la sostenibilità, acquistare localmente attrezzature e altre merci, ove possibile. Consultare sempre la comunità beneficiaria, affinché l'utilizzo, la manutenzione e la riparazione di tali attrezzature sia possibile anche dopo il termine del progetto.

Nel determinare il costo previsto dei beni e servizi, occorre raccogliere dei preventivi separati per assicurare di ricevere i migliori beni e servizi



Migliori prassi di gestione finanziaria:

- Depositare i fondi delle sovvenzioni nel conto del progetto
- Pagare i fornitori direttamente o rimborsare altri soggetti solo dopo aver ottenuto una ricevuta
- Tenere un libro contabile delle spese di progetto

al miglior prezzo disponibile. Durante la gara d'appalto, identificare i Rotariani associati al fornitore selezionato e, per garantire l'imparzialità, assicurare che i Rotariani in questione non facciano parte della commissione del progetto. Nel selezionare un fornitore, documentare la ragione per la selezione e conservare i documenti di tutti i partecipanti alla gara di appalti. Le informazioni dovranno essere incluse nella domanda.

RACCOLTE FONDI

Le sovvenzioni globali sono una combinazione di fondi raccolti da club e distretti sponsor e di fondi equiparati dalla Fondazione Rotary. I fondi equiparati consentono ai Rotariani di fare di più, grazie ai generosi contributi dei soci di tutto il mondo. Il budget minimo dei progetti di sovvenzione globale è pari a 30.000 dollari. Gli sponsor delle sovvenzioni possono usare una combinazione di FODD, contanti, erogazioni liberali e utili da fondi di dotazione per finanziare una sovvenzione globale. La Fondazione garantirà un'equiparazione all'80% da parte del Fondo mondiale per tutti i contributi FODD. L'importo massimo di equiparazione per il Fondo mondiale è pari a 400.000 dollari; non esiste un'equiparazione minima. Un minimo del 15% di tutti i contributi alle sovvenzioni deve provenire da sponsor internazionali. Gli sponsor possono finanziare progetti di sovvenzione globale e attività mediante:

- **Fondi di Designazione Distrettuale:** fondi equiparati all'80% dal Fondo mondiale.
- **Contributi in contanti da Rotariani:** donazioni singole alla Fondazione Rotary oppure fondi raccolti su iniziativa dei Rotariani. I contributi in contanti non sono più equiparati dal Fondo mondiale.
- **Contributi in contanti da non Rotariani:** donazioni provenienti da organizzazioni o terzi (escluse le organizzazioni cooperanti e i beneficiari di un progetto), a favore del conto del progetto o della Fondazione Rotary. Questi contributi non sono più equiparati dal Fondo mondiale.
- **Erogazioni liberali:** i donatori non devono avere un conflitto di interessi, come definito nel [regolamento sul conflitto di interessi della Fondazione](#). Le erogazioni liberali vengono utilizzate a incrementi di 15.000 dollari e non sono equiparate dal Fondo mondiale.
- **Utili da fondi di dotazione:** gli utili da fondi di dotazione sono messi a disposizione del distretto specificato dal donatore, ma non sono equiparati dal Fondo mondiale.

Attendere che la domanda sia stata autorizzata prima di inviare i propri contributi in contanti alla Fondazione.

Contributi e riconoscimento Amico di Paul Harris

I contributi in contanti inviati alla Fondazione da applicare a una sovvenzione globale richiedono un ulteriore contributo del 5% per coprire i costi associati all'elaborazione di tali fondi. Utilizzare il [calcolatore sovvenzioni globali](#) per calcolare automaticamente il budget necessario. Quando si presenta domanda di sovvenzione globale, il [Centro sovvenzioni](#) eseguirà i calcoli man mano che si immettono le informazioni. Entrambi gli strumenti citati visualizzeranno l'importo richiesto per finanziare interamente il progetto.

I punti per il riconoscimento Amico di Paul Harris saranno assegnati in base all'importo totale dei contributi in contanti alla Fondazione. Saranno inoltre incluse, se applicabili, le ricevute fiscali per l'importo totale dei contributi in contanti.

L'utilizzo dei FODD per finanziare un progetto di sovvenzione e i versamenti diretti in contanti al conto bancario di un progetto non sono soggetti al contributo aggiuntivo del 5%. Occorre comunicare al coordinatore responsabile del pagamento a favore della Fondazione l'importo in contanti, se pertinente, che si intende versare direttamente nel conto bancario del progetto. I contributi di questo tipo non generano punti di riconoscimento come Amico di Paul Harris, e la Fondazione non emette ricevute fiscali per tali donazioni.

La Fondazione Rotary non chiede finanziamenti dalla comunità beneficiaria di un progetto con sovvenzione globale in quanto si tratta di una comunità bisognosa. Poiché i soci del Rotary hanno identificato tale comunità come bisognosa, non accettiamo fondi dai beneficiari in cambio dell'assegnazione della sovvenzione.

Il senso di appartenenza della comunità è essenziale. Quando si sviluppa un piano insieme alla comunità, identificare i costi a lungo termine per il progetto. I club sponsor possono suggerire ai membri della comunità di contribuire un importo minimo per incoraggiare il supporto continuo di un progetto e creare un senso di appartenenza nella comunità per il progetto. I fondi raccolti non dovrebbero comunque coprire i costi relativi al progetto. Qualsiasi fondo raccolto dalla comunità andrà utilizzato per fornire ulteriori servizi (ad esempio, ogni abitazione che viene collegata a un pozzo dovrà pagare 1 dollaro al mese per le dovute riparazioni al termine della sovvenzione).



SPUNTI DI RIFLESSIONE

Collaborare con il partner per creare un piano di progetto con risultati misurabili, in modo da guidarne l'implementazione. Accertarsi che ogni partner comprenda e adempia ai propri compiti e responsabilità. Un piano finanziario e un bilancio opportunamente stilati possono aiutare a determinare l'ammontare dei finanziamenti necessari per il progetto e assicura l'uso dei fondi secondo il piano.

4 COME PRESENTARE DOMANDA DI SOVVENZIONE GLOBALE

Per presentare domanda di sovvenzione globale, bisogna accedere a Il mio Rotary. Se non si possiede un account, consultare la nostra **guida** per istruzioni su come crearne uno.

PER COMINCIARE

Discutere sul progetto e sulle opzioni di finanziamento con la commissione distrettuale Fondazione Rotary prima di cominciare a fare domanda di sovvenzione. Il distretto dovrebbe essere in grado di fornire fondi del FODD o altro tipo di supporto o competenze. Il sistema online del Rotary notifica automaticamente al governatore e al presidente di commissione Fondazione Rotary del distretto interessato la presentazione di una domanda di sovvenzione globale.

Come usare il Centro sovvenzioni

Quando il club è pronto a presentare domanda, visitare il **Centro sovvenzioni** in Il mio Rotary. La guida **Come usare il Centro sovvenzioni** offre istruzioni passo per passo su come compilare la domanda.

La Fondazione accetta domande durante l'intero anno. Prepararsi con largo anticipo, in modo da avere il tempo necessario per completare la domanda e ottenere le approvazioni necessarie dal proprio club o distretto. Se il progetto prevede viaggi internazionali, occorre inoltrare la domanda almeno 90 giorni prima dell'inizio del viaggio. Le domande da parte di borsisti che iniziano gli studi nei mesi di agosto, settembre oppure ottobre devono essere inviate entro il 30 giugno.

Nel modulo di domanda, occorre descrivere:

- Obiettivi del progetto
- Attività
- Piano e programma del progetto
- Bisogni comunitari
- Aree d'intervento
- Organizzazioni cooperanti e partner (se presenti)
- Viaggio dei volontari (se pertinente)
- Partecipazione di Rotariani
- Bilancio del progetto
- Finanziamento
- Sostenibilità
- Piano di monitoraggio e valutazione

Le domande non sono prese in esame fino al loro completamento: accertarsi pertanto di fornire tutte le informazioni necessarie sul progetto. Per accertarsi che il proprio piano di progetto sia chiaro, chiedere a una persona non coinvolta nel progetto di leggere la domanda prima dell'invio. Questo ulteriore passaggio consente di risparmiare tempo e sforzi vani.



Esaminare il **modello di domanda di sovvenzione** per preparare le risposte prima di cominciare a compilare la domanda.



Consigli per presentare una domanda di sovvenzione:

- Rispondere alle domande in modo specifico
- Descrivere l'impatto previsto
- Utilizzare un linguaggio chiaro
- Mostrare in che modo il progetto è allineato con la missione della Fondazione

Verifiche e approvazioni

I dirigenti di club e distretto hanno livelli differenti di accesso alla domanda di sovvenzione. Alcuni sono tenuti ad autorizzarla presso il Centro sovvenzioni in determinate fasi della verifica.

La seguente tabella mostra chi nei club e distretti sponsor può visionare e modificare la domanda di sovvenzione e chi deve autorizzarla.

	Visionare la domanda	Modificare la domanda	Autorizzare la domanda
Contatto principale del progetto	●	●	●
Presidente di club	●	●	●
Tesoriere di club	●		
Presidente di commissione distrettuale Fondazione Rotary	●	●	●
Governatore	●	●	●*
Presidente sottocommissione buona amministrazione	●	●	
Sottocommissione distrettuale Sovvenzioni	●	●	
Presidente sottocommissione distrettuale 🏠 Borse di studio	●	●	

*Solo se i Fondi di Designazione Distrettuale sono usati per la sovvenzione

Fasi successive

Una volta inoltrata la domanda completata, questa sarà presa in esame dal **responsabile regionale per le sovvenzioni** e da altri membri dello staff, secondo necessità. La maggioranza delle richieste di sovvenzioni globali viene esaminata in un arco di tempo da due a quattro settimane. Le domande che richiedono un'equiparazione di oltre 50.000 USD potrebbero essere prese in esame anche dal Cadre dei consulenti tecnici. Se sono necessarie ulteriori informazioni, il responsabile regionale contatterà gli interessati per ottenere maggiori informazioni sul progetto. Potrebbe anche offrire consigli su come perfezionare il piano di progetto. Il responsabile regionale rimane il contatto principale del Rotary e fornirà assistenza per l'intera durata della sovvenzione.



Per una panoramica dell'intero processo di sovvenzione, consultare la guida **Ciclo della sovvenzione globale**.

INIDONEITÀ DELLA SOVVENZIONE

Se la domanda di sovvenzione non risponde ai requisiti per la sovvenzione globale, il responsabile regionale illustrerà le motivazioni e suggerirà le modifiche da apportare per soddisfare tali requisiti. Se i partner non riescono ad apportare le modifiche, il progetto non sarà idoneo a ricevere finanziamenti da una sovvenzione globale.

Le domande di sovvenzione non vengono spesso approvate per le seguenti ragioni:

- Il progetto non rientra nelle aree d'intervento del Rotary
- Il progetto presenta un alto rischio di insuccesso oppure non è sostenibile
- Il progetto va a beneficio dei programmi di un'altra organizzazione
- Non è stata condotta una valutazione dei bisogni comunitari



SPUNTI DI RIFLESSIONE

Avviare la domanda di sovvenzione solo dopo che il club e i partner hanno finalizzato il piano di progetto e dopo aver comunicato al distretto la necessità di finanziamenti per il progetto. Rispondere in modo chiaro ed esauriente a ogni domanda. Se necessario, il responsabile regionale per le sovvenzioni suggerirà modifiche da apportare alla domanda perché soddisfi i requisiti della sovvenzione globale.

5 IMPLEMENTAZIONE, MONITORAGGIO E VALUTAZIONE DEL PROGETTO

Il Rotary rispetta gli impegni presi nelle comunità. Così come è importante pianificare il progetto, altrettanto importante è realizzare il piano e prendersi la responsabilità per i suoi risultati.

IMPLEMENTAZIONE DEL PROGETTO

È essenziale implementare il progetto secondo il piano, poiché i partner e la Fondazione Rotary l'hanno approvato e stanno lavorando nell'ambito di tale piano. Se ci sono dei problemi, occorre comunicarli a tutte le parti per collaborare alla soluzione. Qualsiasi modifica al piano o al bilancio deve essere approvata dal responsabile regionale per le sovvenzioni.

Durante la realizzazione del progetto, occorre prendere in esame il piano insieme alla commissione progetti e all'intera squadra. Occorre misurare i successi del progetto e ottenere i commenti sulle attività da parte dei membri della comunità. Delegare compiti e avere contatti regolari con i club partner, le organizzazioni cooperanti e la comunità per identificare e risolvere problemi prima che mettano a repentaglio il successo del progetto. Inoltre, si consiglia di fornire regolari aggiornamenti ai soci del club.

Per facilitare la trasmissione delle informazioni, è buona norma avere gli indirizzi e-mail di tutti gli sponsor della sovvenzione, le organizzazioni cooperanti, i membri della comunità coinvolti e altre parti interessate. Tenere tutti informati su progressi, sfide e soluzioni per l'intero ciclo del progetto.

Come minimo, gli sponsor ospitante e internazionale devono:

- Comunicare tra di loro regolarmente e con la comunità beneficiaria
- Contattare i responsabili regionali per le sovvenzioni non appena sorgono problemi
- Ottenere la preventiva approvazione dal partner e dal Rotary per qualsiasi cambiamento alla portata o al budget del progetto
- Riferire alla Fondazione ogni 12 mesi (per le sovvenzioni a favore di club e distretti in India, gli sponsor devono fornire entro il 31 maggio di ogni anno un rendiconto di tutte le attività completate al 31 marzo dello stesso anno)

MONITORAGGIO E VALUTAZIONE

Il monitoraggio è il processo continuo di raccolta dati e utilizza le misure e benchmark evidenziati nella domanda di sovvenzione, per tenere traccia dei progressi del progetto. La valutazione consente di identificare il successo del progetto nel realizzare gli obiettivi stabiliti. Monitoraggio e valutazione aiutano a comprendere come migliorare il progetto, prendere in esame punti di forza e punti deboli dell'attività e valutare i risultati a breve e lungo termine.



Accertarsi che i borsisti e i membri della squadra di formazione professionale partecipino al corso Orientamento pre-partenza nel **Centro Formazione**.

Occorre monitorare il progetto dall'inizio alla fine. Questo consente di rispettare le tempistiche stabilite, con attenzione all'impatto desiderato, e di controllare che le attività abbiano risultati misurabili verso l'obiettivo stabilito. Nel caso di problemi, sarà possibile risolverli velocemente e modificare l'approccio per il resto del progetto. Integrare nei progetti futuri quanto si è appreso aiuta a incrementarne la sostenibilità e il successo e a condividere le proprie esperienze con altri soci del Rotary.

Il **supplemento Monitoraggio e valutazione delle sovvenzioni globali** include le definizioni della terminologia Rotary e un esempio di piano di monitoraggio, che può essere personalizzato per il progetto.



TRASPARENZA FINANZIARIA

Il piano di gestione finanziaria sviluppato durante la pianificazione del progetto aiuta a tenere traccia dei fondi, promuove la trasparenza verso tutte le parti coinvolte e tutela contro l'uso improprio dei fondi. Inoltre, il piano facilita la rendicontazione. Il piano di gestione finanziaria serve da guida per la conservazione della documentazione.

Mantenere traccia delle finanze e dei progressi aiuta a monitorare il budget, valutare i successi al termine del progetto e di avere tutte le informazioni pronte per la rendicontazione della sovvenzione.

Accertarsi che tutte le parti coinvolte conservino ricevute, documenti finanziari e comunicazioni scritte in un luogo sicuro a cui i soci del Rotary hanno accesso.

Apertura di un conto bancario

La Fondazione Rotary raccomanda la gestione di fondi della sovvenzione da parte del club sponsor ospitante, a meno che non vi siano ragioni che richiedono la gestione internazionale dei fondi.

Il club sponsor deve mantenere un conto bancario controllato dal club, usato solo per ricevere e sborsare fondi della sovvenzione. Ogni sovvenzione aperta deve avere il proprio conto. Le sovvenzioni non devono produrre reddito da interesse per i club, quindi depositare i fondi della sovvenzione in un conto a basso interesse o che non matura interessi. Tutti i pagamenti delle sovvenzioni saranno eseguiti direttamente da questo conto. Un conto bancario con assegni consente di avere la flessibilità di sborsare multipli pagamenti per le transazioni relative alla sovvenzione e assicura la disponibilità di rendiconti bancari. Il nome sul conto dovrebbe identificare il club e tutte le transazioni dovrebbero richiedere le firme di due soci del Rotary (paganti). Accertarsi che i firmatari sul conto non abbiano alcun conflitto di interessi.

Preparare un piano di successione per trasferire i controlli del conto bancario del progetto in caso di indisponibilità di uno dei firmatari. Se cambiano i firmatari, occorre notificare il responsabile delle sovvenzioni.

Rispetto delle leggi locali

Mentre la Fondazione Rotary cerca di seguire le linee guida internazionali, le leggi vigenti in alcuni Paesi e regioni potrebbero essere più rigide dei requisiti della Fondazione. È responsabilità degli sponsor internazionale e ospitante conoscere e rispettare le leggi locali. Al contrario, se le leggi locali sono meno rigide, il club deve rispettare i requisiti della Fondazione.

Le situazioni in cui le leggi locali non sono compatibili con i requisiti della Fondazione (ad es. riguardo i nominativi del conto bancario) vengono gestite caso per caso. Contattare il **coordinatore pagamenti** per maggiori informazioni.

Trasferimento ed esborso dei fondi

Dopo l'autorizzazione della sovvenzione globale, il club deve completare i requisiti di pagamento elencati nell'avviso di approvazione, tra cui:

- Inoltro delle donazioni in contanti alla Fondazione Rotary o versamento nel conto del progetto, laddove consentito
- Completamento di eventuali pagamenti che erano stati inclusi nella lettera di approvazione

L'avviso di approvazione fornisce anche informazioni importanti su come organizzare il viaggio e come ottenere la relativa copertura assicurativa, oltre ai **termini e condizioni** più aggiornati per la sovvenzione.

La Fondazione talvolta effettua pagamenti di grosso ammontare in varie fasi, a seconda del piano di spesa e implementazione del progetto finanziato. I fondi devono essere gestiti e distribuiti dal club; non possono essere affidati a partner non Rotariani o altri enti per l'esborso. Se un'organizzazione partner sostiene delle spese, il club dovrà rimborsarla dal conto del progetto, dopo la presentazione di una ricevuta.

Se una parte dei fondi della sovvenzione rimane inutilizzata e occorre restituirla, consultare i **termini e condizioni** della sovvenzione per maggiori informazioni su come gestire tali fondi.

Conservazione dei documenti finanziari

Occorre seguire attentamente il piano di spesa per utilizzare i fondi della sovvenzione in orario e secondo quanto specificato e mantenere documenti dettagliati. Per la maggior parte delle sovvenzioni, un libro contabile, o libro mastro, costituisce documento finanziario sufficiente. Fino al 10% del budget relativo alle sovvenzioni globali può essere utilizzato per le spese di gestione del progetto, tra cui la conservazione dei documenti finanziari.



Gli accordi di sovvenzione vengono stipulati solo tra la Fondazione e i club e sono soggetti alle leggi vigenti nello Stato dell'Illinois (poiché la Fondazione Rotary è un'organizzazione no-profit con sede in Illinois) e degli Stati Uniti. Gli sponsor della sovvenzione sono tenuti a osservare anche le leggi vigenti nei rispettivi Paesi.

Le spese relative al progetto devono essere saldate con assegno o altro metodo rintracciabile. Bisogna conservare le ricevute originali per tutte le spese superiori a 75 USD. Nel caso di pagamenti con bonifico o altro trasferimento elettronico di fondi, conservare i documenti comprovanti che il pagamento è stato approvato da entrambi i firmatari. Occorre conservare ricevute dettagliate e registrare le transazioni nel libro mastro. Per ogni transazione, il libro deve contenere data, importo e ragione per la transazione. Le transazioni possono includere entrate, ad esempio da interessi e recupero fondo spese.

Le transazioni in contanti sono scoraggiate; laddove inevitabili, occorre conservare un libro delle ricevute per confermare l'avvenuto pagamento in contanti, e tutte le ricevute devono essere emesse a nome del club e firmate dal venditore o fornitore del servizio. Tutte le transazioni in contanti devono essere approvate da entrambi gli sponsor. Si possono usare dei buoni firmati per documentarle.

Conservazione dei documenti

Conservare documenti dettagliati per adempiere ai requisiti del MOU di club, delle leggi vigenti e delle regolari prassi commerciali. Fare delle copie di tutti i documenti, per consentire di continuare le attività anche in caso di incendio o altra catastrofe. Se le leggi vigenti richiedono di inoltrare informazioni in formato originale alla fondazione, è comunque necessario conservare copie di tali documenti. Le copie cartacee di tutti i documenti devono essere conservate in un luogo sicuro a cui i soci del Rotary hanno accesso.

CONSERVARE I SEGUENTI DOCUMENTI IN ARCHIVIO:

- Tutta la corrispondenza, incluse le e-mail
- Documentazione dei beneficiari, inclusi:
 - Valutazione dei bisogni comunitari
 - Qualsiasi Memorandum d'Intesa dell'organizzazione cooperante
 - Eventuali accordi aggiuntivi con enti o gruppi beneficiari oppure con partner di attuazione: ad esempio, amministrazioni locali o agenzie governative
- Documentazione dei fornitori, inclusi:
 - Preventivi
 - Contratti
- Documentazione relativa alla sovvenzione, inclusi:
 - Accordi per borsisti 🏠 e formazione professionale ⚙️
 - Ricevute e fatture
 - Resoconti bancari e altra documentazione finanziaria
 - Inventario
 - Foto

Conservare tutti i documenti richiesti dal MOU del club in un locale noto e accessibile a più di una persona. Conservare tutti i documenti originali relativi alla sovvenzione, estratti conto e ricevute varie, per almeno cinque anni dopo la chiusura della sovvenzione, o più a lungo, secondo le leggi vigenti locali. I borsisti 🏠 e le squadre di formazione professionale 🛠️ devono presentare le ricevute per le spese di almeno 75 dollari coperte dal budget della sovvenzione.

Tenere traccia dell'inventario

Occorre creare un sistema d'inventario per tenere traccia delle attrezzature e degli altri beni acquistati, prodotti o distribuiti nel corso della sovvenzione, nonché per identificare la persona o entità proprietaria degli articoli. Club e distretti non possono essere titolari di beni patrimoniali; tutti i beni acquistati con sovvenzioni devono legalmente appartenere ai beneficiari della sovvenzione. È utile avere un registro dell'ubicazione dei beni, sia per gli sponsor che per la comunità, anche dopo l'attuazione del progetto. Ad esempio, siccome i pozzi con tubature profonde sono soggetti a cambiamenti geologici, con conseguente possibilità di contaminazione da arsenico, il governo locale potrebbe richiedere il monitoraggio periodico di tali pozzi per esami sulla qualità dell'acqua.

VERIFICHE, VISITE E REVISIONI CONTABILI

Oltre a fornire assistenza nella pianificazione dei progetti per i soci del Rotary, il **Cadre dei consulenti tecnici** della Fondazione si occupa di valutare i progetti con sovvenzione globale per conto del Consiglio di Amministrazione della Fondazione. I membri del Cadre possono condurre i seguenti tipi di valutazioni:

- **Verifica tecnica:** questa verifica della fattibilità tecnica di un progetto avviene solo in base alla domanda di sovvenzione, da svolgersi durante il riesame della medesima.
- **Visite in loco:** i membri del Cadre visitano le sedi dei progetti di sovvenzione globale che hanno ricevuto almeno 50.000 dollari dalla Fondazione Rotary, per valutare la pianificazione, l'implementazione e l'impatto di tali progetti. Possono inoltre svolgere revisioni contabili su progetti di sovvenzione di qualsiasi portata. Le visite in loco del Cadre durano di solito da tre a quattro giorni, ma possono svolgersi virtualmente in caso di necessità. La Fondazione paga tutte le spese di viaggio associate alla visita del consulente del Cadre. Per raccogliere informazioni durante una visita in loco, il consulente potrebbe osservare la sede del progetto e incontrare gli sponsor del progetto, i membri della comunità, le organizzazioni cooperanti e altri soggetti coinvolti nella pianificazione e attuazione del progetto.

Processo di revisione secondo l'ammontare della sovvenzione*				
Importo delle richieste al Fondo mondiale	Verifica tecnica	Visita in loco intermedia	Visita in loco preventiva	Approvazione degli Amministratori
Fino a 50.000 USD	● (dipende dalla complessità tecnica)			
50.001-200.000 USD	●	●		
200.001-400.000 USD	●	● Verifica del progetto	●	●

*Il processo di revisione può variare se il progetto include erogazioni liberali o utili da fondi di dotazione.

Le sovvenzioni usate esclusivamente per una squadra di formazione professionale 🏆 o una borsa di studio 🎓 sono esenti dai requisiti sopraelencati. Per maggiori dettagli o per sapere come il Cadre valuta i progetti, leggere il documento **Termini e condizioni regolanti le sovvenzioni distrettuali e globali della Fondazione Rotary**.



SPUNTI DI RIFLESSIONE

Bisogna seguire i piani di progetto e di gestione finanziaria e comunicare regolarmente con i partner e la comunità, per evitare o risolvere velocemente qualsiasi problema. Occorre mantenere la trasparenza nell'esborso dei fondi della sovvenzione, tenere traccia dell'inventario e di tutte le spese e conservare i documenti. Inoltre, bisogna presentare un rapporto sulle attività e registrare i dati regolarmente.

6

RAPPORTI SU PROGRESSI E RISULTATI

Il Rotary deve sapere come stanno andando i progetti e qual è il loro impatto, in modo da misurare e pubblicizzare il cambiamento positivo che introduciamo nel mondo. La nostra credibilità come organizzazione di service dipende dalla buona amministrazione dei fondi e dalla gestione efficace dei progetti. La rendicontazione sulla sovvenzione aiuta a mantenere la propria responsabilità e quella del partner nei confronti del Rotary, ma anche nei confronti della comunità, sulla quale inciderà l'esito del progetto.

REQUISITI DI RENDICONTAZIONE

Lo sponsor ospitante e quello internazionale sono entrambi responsabili per la rendicontazione sull'uso dei fondi della sovvenzione. I rapporti sulla sovvenzione devono essere inoltrati online tramite il **Centro sovvenzioni**. Il rapporto include domande sui progressi verso gli obiettivi definiti, sulla partecipazione dei soci del Rotary, sulle spese e la gestione finanziaria, e altro ancora.

Tempistica dei rapporti

Occorre presentare un rapporto entro 12 mesi dal primo pagamento ricevuto, e in seguito ogni ulteriori 12 mesi. I rapporti finali devono pervenire entro due mesi dalla conclusione del progetto.

Il sistema online contiene tutte le date di scadenza dei rapporti riguardanti le sovvenzioni. Due mesi prima della data limite per inoltrare il rapporto, lo sponsor principale riceverà un promemoria via e-mail. Se il rapporto è in ritardo, il Rotary contatterà gli sponsor per ricordare loro di inoltrare i rapporti richiesti, pena la radiazione del club.

I dirigenti di zona, distretto e club ricevono copia delle lettere per avvertirli di eventuali problemi e consentire loro di collaborare per adempiere i requisiti di rendicontazione. Gli sponsor della sovvenzione con rapporti in ritardo non riceveranno nuove sovvenzioni fino a quando non saranno soddisfatti i precedenti requisiti di rendicontazione.

Per le sovvenzioni che finanziano borsisti 🏠 e squadre di formazione professionale ⚙️, gli sponsor sono responsabili per l'utilizzo dei fondi della sovvenzione da parte di borsisti e membri delle squadre, e per la presentazione dei rapporti alla Fondazione. Bisogna informare i borsisti o i membri della squadra delle loro responsabilità e mantenere regolari contatti con loro, per assicurare l'uso dei fondi della sovvenzione secondo quanto approvato. Per maggiori informazioni, leggere il **Supplemento per le borse di studio con sovvenzioni globali**.



SPUNTI DI RIFLESSIONE

Il Rotary richiede i rapporti sulle sovvenzioni non solo per garantirne la buona amministrazione, ma anche per poter dimostrare al pubblico come stiamo cambiando in meglio le comunità. Occorre inoltrare i vari rapporti ogni 12 mesi mentre la sovvenzione è ancora aperta, e il rapporto finale entro due mesi dal completamento del progetto. I rapporti devono includere informazioni dettagliate su attività, progressi compiuti e risultati. Inoltrare tutti i rapporti tramite il Centro sovvenzioni. Per maggiori informazioni sulla rendicontazione delle sovvenzioni, seguire il Seminario per la gestione delle sovvenzioni nel Centro Formazione.

7 COME OTTENERE ULTERIORE SUPPORTO

Il vero punto di forza del Rotary deriva dai nostri rapporti e dalle competenze condivise. Quando abbiamo bisogno di ulteriore supporto o idee, possiamo contare sui dirigenti distrettuali e di zona, sugli specialisti del Rotary e sui colleghi Rotariani per trovare soluzioni.

Per ulteriore supporto per una domanda di sovvenzione, un progetto o altre attività, provare con le seguenti risorse:

Commissione distrettuale Fondazione Rotary: i membri di questa commissione e della sottocommissione Sovvenzioni possono offrire consigli e linee guida per l'intera sovvenzione.

Coordinatore regionale Fondazione Rotary: il coordinatore regionale osserva il modo in cui club e distretti realizzano progetti ed è in grado di fornire nuove prospettive e raccomandare approcci di successo.

Responsabili regionali per le sovvenzioni: i responsabili presso la sede centrale del Rotary prendono in esame la domanda di sovvenzione e gestiscono quest'ultima. Inoltre, possono valutare l'idoneità delle idee presentate ai fini della sovvenzione prima che gli sponsor procedano con la presentazione della domanda.

Manager delle aree d'intervento: si tratta di membri dello staff presso la sede centrale del Rotary in grado di offrire consigli sull'uso delle sovvenzioni e sulla definizione del progetto.

Presidenti di commissione distrettuale Azione internazionale: il presidente della commissione può offrire assistenza su come migliorare il progetto di sovvenzione globale, oltre a segnalare esperti locali o regionali che possono offrire consulenza durante la pianificazione del progetto.

Cadre dei consulenti tecnici: questi Rotariani offrono volontariamente il loro tempo e le loro competenze professionali nelle aree d'intervento del Rotary e si occupano di valutare la fattibilità tecnica dei progetti, oltre a prendere in esame le finanze del progetto e la gestione della sovvenzione.

Rotary Support Center: membri dello staff presso la sede centrale del Rotary pronti a rispondere a tutte le domande. Per contattarli, inviare una e-mail all'indirizzo rotarysupportcenter@rotary.org o chiamare il numero verde +1-866-9-ROTARY (+1-866-976-8279, solo per Stati Uniti e Canada). Al di fuori del Nord America, contattare l'ufficio internazionale Rotary di competenza nella propria regione.

Gruppo di discussione Sovvenzioni Rotary: per condividere idee, porre domande e ottenere consigli da altri soci del Rotary.

Rotary Showcase: per condividere i successi o cercare idee da applicare ai progetti.

**ROTARY
INTERNATIONAL**

One Rotary Center
1560 Sherman Avenue
Evanston, Illinois
60201-3698 USA
Rotary.org